

«СОГЛАСОВАНО»

Руководитель Исполнительного комитета
Высокогорского муниципального района
Республики Татарстан

Р.Ф. Хакимуллин
(Ф.И.О)



«УТВЕРЖДАЮ»

Генеральный директор АО
«Международный аэропорт «Казань»
имени Габдуллы Тукая»

С.А. Романцов
(Ф.И.О)



Проект лесоразведения на участке № 1 /2026 год

Субъект Российской Федерации: Республика Татарстан

Лесной район: Район хвойно-широколиственных (смешанных) лесов европейской части
Российской Федерации

Характеристика местоположения участка:

Лесничество: - Участковое лесничество: -

Номер квартала: - Номер выдела: -

Площадь участка: 15,1545 га

Кадастровый номер: 16:16:300408:9

Категория площади лесоразведения (пески, овражно-балочные системы, рекультивируемые земли, осушенные болота, земли после сельскохозяйственного пользования, иные): Земли после сельскохозяйственного пользования.

Характеристика лесорастительных условий участка:

Рельеф участка (уклон): ровный

Гидрологические условия (увлажнение): застой поверхностных вод отсутствует

Почва: суглинистые свежие

Пригодность участка для работы техники: пригоден без предварительных мероприятий

Заселенность почвы вредными организмами: не обнаружено

Обоснование проектируемой технологии лесоразведения: лесоразведение осуществляется на землях, вышедших из сельскохозяйственного пользования, на которых ранее не произрастали леса. путём облесения нелесных земель, с целью создания защитных лесов и иных целей, связанных с повышением потенциала лесов в соответствии с «Правилами лесоразведения».

Основные лесные древесные породы: Ель европейская (обыкновенная) выбрана из состава местных лесообразующих пород в соответствии с лесорастительными свойствами почв, своей лесоводственно-биологической особенностью и целями лесоразведения — защита земель от неблагоприятных факторов, повышение лесистости территории и улучшение условий окружающей среды.

Условия местопроизрастания соответствуют лесоводственно-биологическим, почвенно-грунтовым, экологическим и иным особенностям культивируемой породы.

Основания для проектирования:

- Лесной кодекс Российской Федерации от 04.12.2006г. № 200-ФЗ;

- Приказ Министерства природных ресурсов РФ от 20.12.2021г. № 978 «Об утверждении правил лесоразведения, формы, состава, порядка согласования проекта лесоразведения...»,

- Приказ Министерства природных ресурсов РФ от 29.12.2021г. № 1024 «Об утверждении правил лесовосстановления...»;

- Акт обследования участка при выборе способа и технологии лесоразведения.

Обоснование проектируемого метода создания лесных насаждений: для более быстрого облесения площадей с целью формирования насаждений, отвечающих цели лесоразведения, проектируется искусственное лесоразведение методом посадки сеянцев.

Требования к используемому посадочному материалу:

Порода – ель европейская (обыкновенная), вид посадочного материала – сеянцы с открытой корневой системой (ОКС), возраст – 3 года, диаметр корневой шейки – 2 мм, высота – 12 см

Требования к посевному материалу - нет

Сроки, этапы выполнения работ по лесоразведению:

Подготовка почвы (глубина обработки почвы, применяемые машины и орудия): механизированная, нарезка борозд на глубину до 25 см трактором МТЗ-82 с плугом ПЛ -1.

Размещение и размеры площадок, полос, борозд: размещение борозд по участку – равномерное, расстояние между центрами борозд 3,5 м.

Расстояние между растениями в ряду: 0,75 м

Срок подготовки почвы: апрель 2026 года

Метод и способ создания - посадка сеянцами с ОКС.

Срок создания: май 2026 года

Схема размещения посадочных мест: 3,5 x 0,75 м

Схема смешения пород: 10Е

Дополнение от 25 % - 85%.

Количество посадочных мест, тыс. шт./га – 3,810

Сроки и технологии по агротехническим уходам: 1-й год – 2^х кратный (2026); 2-й год – 2^х кратный (2027), 3-й год – 2^х кратный (2028).

Противопожарные мероприятия: создание противопожарной минерализованной полосы по периметру участка

Критерии оценки состояния созданных объектов лесоразведения для признания работ по лесоразведению завершенными:

Возраст лесомелиоративных насаждений, лет: не менее 7

Средняя высота деревьев: не менее 1 м

Показатель сомкнутости крон: не менее 0,1

Количество жизнеспособных деревьев на единице площади, тыс. шт.: не менее 2,0 тыс. шт.

Другие обусловленные спецификой вида создаваемых насаждений:

Проектируемый объём работ по лесоразведению:

Площадь лесоразведения, га: 15,1545

Количество жизнеспособных растений основных лесных древесных пород, тыс. шт./га: 3,810

Количество жизнеспособных растений основных лесных древесных пород на всей площади (тыс. шт.) – 57,739

К проекту прилагается: абрис участка в масштабе 1:10000

Дата составления проекта: 02 апреля 2026 года

Составитель: И. о. директора ГБУ «Учебно-опытный Пригородный лесхоз»

В.Ю.Шмелев

Согласовано: Руководитель лесничия ГКУ «Пригородное лесничество»

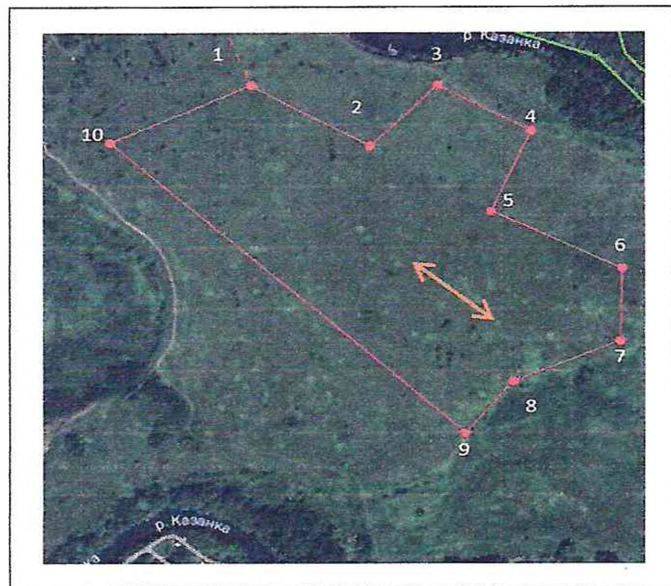
И.Р.Кашафеев

Глава Дачного сельского поселения Высокогорского муниципального района РТ

А.М.Давлетшин

Абрис участка под компенсационное лесоразведение
Дачное сельское поселение Высокогорского муниципального района РТ,
кадастровый номер 16:16:300408:9

Масштаб 1:10 000
Площадь участка 15,1545 га



↔ - расположение борозд по отношению к сторонам света

□ - границы участков, предназначенные лесоразведению

Данные инструментальной съемки границ участка

№№ точек	Координаты		Длина линий, м
	широта,	долгота,	
1 - 2	55.91983	49.21666	173
2 - 3	55.91907	49.21908	124
3 - 4	55.91985	49.22048	130
4 - 5	55.91928	49.22234	125
5 - 6	55.91824	49.22156	180
6 - 7	55.91752	49.22412	110
7 - 8	55.91654	49.22437	140
8 - 9	55.91609	49.22209	87
9 - 10	55.91556	49.22117	570
10 - 1	55.91886	49.21404	210

И.о. директора
ГБУ «Учебно-опытный
Пригородный лесхоз»

Руководитель юридического лица,
индивидуальный предприниматель
или их представитель

Дата 02.04.2026 г.



В.Ю. Шмелев

фамилия, имя, отчество

Акт
обследования земель для закладки лесных насаждений
в границах Высокогорского муниципального района Республики Татарстан

21.10.2025 г.

дата

Мы, нижеподписавшиеся,

Руководитель Исполнительного комитета Высокогорского муниципального района Республики Татарстан Хакимуллин Рамиль Фатихович,

Председатель государственного комитета Республики Татарстан по биологическим ресурсам Батков Федор Сергеевич,

Начальник Управления сельского хозяйства и продовольствия Министерства сельского хозяйства и продовольствия Республики Татарстан в Высокогорском муниципальном районе Каримов Рахимзян Зарифович,

Глава Дачного сельского поселения Высокогорского муниципального района Республики Татарстан Давлетшин Айнур Маратович,

Руководитель-лесничий ГКУ «Пригородное лесничество» Кашафеев Ильнур Рафаэлевич,

совместно именуемые «Стороны» составили настоящий акт о нижеследующем:

1.1. земельный участок с кадастровым номером 16:16:300408:9, расположен по адресу Республика Татарстан, Высокогорский муниципальный район, Дачное сельское поселение, имеет общую площадь 277,81 га, в том числе для создания лесных насаждений пригодно 15,5 га, находится в государственной собственности, не используется для ведения сельского хозяйства и не планируется использовать под объекты местного значения, является ООПТ Государственный природный заказник регионального значения комплексного профиля «Голубые озера»;

1.2. наличие зоны с особыми условиями использования (да/нет) да;

1.3. характеристика земельного участка:

а) наименование лесничества (если имеется) _____;

б) наименование участкового лесничества (если имеется) _____;

в) лесной квартал (если имеется) _____;

г) лесотаксационный выдел (если имеется) _____;

д) координаты 55.91983 49.21666 _____;

е) категория земли земли сельскохозяйственного назначения _____;

ж) наименование федерального органа исполнительной власти, органа исполнительной власти субъекта Российской Федерации или органа местного самоуправления, уполномоченного на распоряжение землями:

Межрегиональное территориальное управление Росимущества в Республике Татарстан и Ульяновской области. (МТУ Росимущества в РТ и Ульяновской области);

з) характеристика земель (вырубки, гари, погибшие насаждения, пустыри, прогалины и другие) пустырь _____;

и) площадь, га 15,5 _____;

к) тип леса, тип лесорастительных условий В2 (по классификации П.С.Погребняка);

л) способ лесовосстановления: искусственный, путем посадки семян, саженцев (лесоразведение).

Настоящий Акт составлен в пяти экземплярах, имеющих одинаковую юридическую силу, по одному экземпляру для каждой из Сторон.

Приложение: схема расположения земельного участка с указанием поворотных точек.

Подписи сторон:


подпись

 Руководитель Исполнительного комитета Хакимуллин Р.Ф.

должность / ФИО


подпись

 Председатель Государственного комитета

Республики Татарстан по биологическим ресурсам Батков Ф.С.

должность / ФИО


подпись

 Начальник управления сельского хозяйства и продовольствия

Министерства сельского хозяйства и продовольствия

Республики Татарстан Каримов Р.З.


должность / ФИО


подпись

 Глава сельского поселения Давлетшин А.М.

должность / ФИО

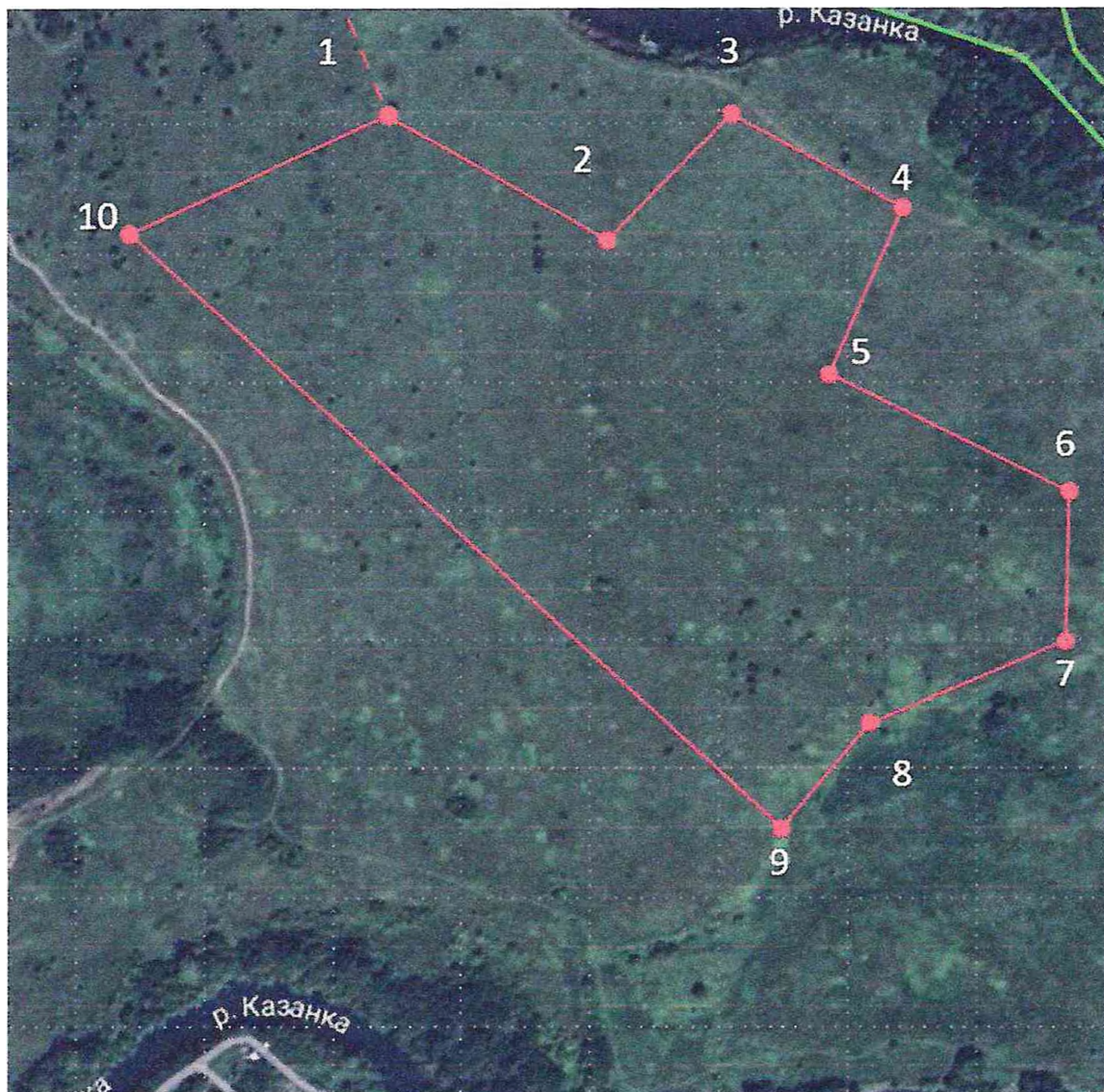

подпись

 Руководитель-лесничий

«Пригородное лесничество» Кашафеев И.Р.

должность / ФИО

**Схема расположения земельного участка
предназначенного для лесоразведения
на землях сельскохозяйственного назначения
Дачного сельского поселения Высокогорского муниципального района РТ,
кадастровый номер 16:16:300408:9,
площадью 15,3 га**



Координаты поворотных точек земельного участка

№№ точек	Координаты		Длина линий, м
	широта,	долгота,	
1 - 2	55.91983	49.21666	173
2 - 3	55.91907	49.21908	124
3 - 4	55.91985	49.22048	130
4 - 5	55.91928	49.22234	125
5 - 6	55.91824	49.22156	180
6 - 7	55.91752	49.22412	110
7 - 8	55.91654	49.22437	140
8 - 9	55.91609	49.22209	87
9 - 10	55.91556	49.22117	570
10 - 1	55.91886	49.21404	210